

Autonomisation des Femmes et Dividende Démographique au Sahel (SWEDD)

Synthèse du Rapport annuel 2019

"Des progrès remarquables dans la
consolidation et l'extension du SWEDD"



SWEDD

AUTONOMISATION
DES FEMMES ET
DIVIDENDE
DÉMOGRAPHIQUE
AU SAHEL

SAHEL WOMEN'S
EMPOWERMENT
AND
DEMOGRAPHIC
DIVIDEND



LA BANQUE MONDIALE
IBRD • IDA





© Ollivier Girard/UNFPA
SWEDD Mali

INTRODUCTION

L'année 2019 s'est inscrite dans une démarche de consolidation des acquis programmatiques et d'élargissement géographique, temporel et partenarial du Projet SWEDD. Au niveau programmatique, la mise en œuvre du projet SWEDD a permis d'enregistrer des progrès significatifs dans les pays du projet SWEDD et de contribuer, entre 2015 et 2019, à l'évolution positive de certains indicateurs-clés de développement dans ces pays.



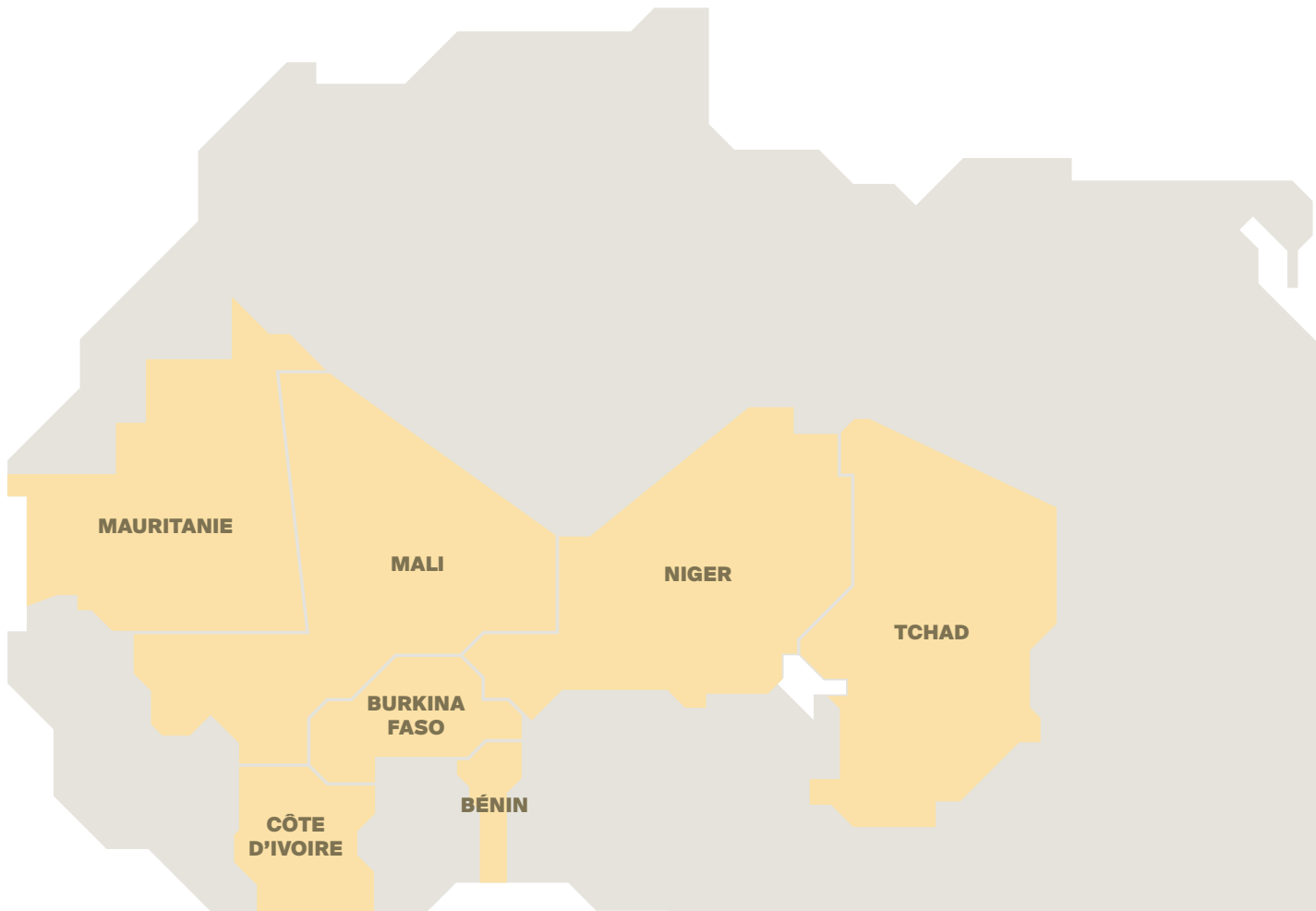
ORIGINALITÉ DU SWEDD

Lancé le 2 novembre 2015, le projet SWEDD se concentre sur les zones et territoires confrontés à de multiples fragilités dans les pays de la région du Sahel (la prévalence élevée du mariage des enfants, des grossesses précoces, la déscolarisation des filles, la mortalité maternelle, taux de dépendance élevé des femmes, etc.). Son originalité réside dans l'approche combinant les interventions d'autonomisation des filles sur le plan scolaire et économique avec des interventions en santé de la reproduction ciblant les adolescentes âgées de 10 à 19 ans.

Le Projet SWEDD offre un paquet d'activités visant à (i) améliorer les compétences de vie et les connaissances en santé sexuelle et reproductive; (ii) maintenir les filles à l'école; (iii) accroître les possibilités économiques, en amenant les filles et les femmes à exercer des métiers plus productifs, (iv), une offre des services de qualité en produits de santé reproductive, maternelle, néonatale, infantile et nutritionnelle et en personnel qualifié, (v), favoriser l'engagement politique pour l'accélération de la capture du dividende démographique.

↑

© Ollivier Girard/UNFPA



LE TOURNANT DE L'ANNÉE 2019 : EXTENSION GÉOGRAPHIQUE ET TEMPORELLE

L'année 2019 marque la fin de la première phase du projet dans la plupart des pays. Elle a enregistré des progrès significatifs engrangés dans le domaine de l'autonomisation des femmes et du dividende démographique. Elle a également été un tournant avec l'obtention de la Banque mondiale de la prorogation de la phase de clôture au 31 décembre 2023, ouvrant ainsi la porte à la deuxième phase et l'accueil de nouveaux pays. De six pays en 2015, le SWEDD s'est élargi en 2018 au Bénin et compte voir l'adhésion du Cameroun et de la Guinée en 2020. En synergie avec la stratégie de développement du capital humain en Afrique initiée par la Banque mondiale, le SWEDD s'inscrit dans une optique de favoriser le passage à l'échelle continentale de son modèle innovant d'accélération du dividende démographique et de réduction des inégalités de genre dans la région du Sahel.

Pour accompagner l'extension du Projet SWEDD en Afrique, le Secrétariat Technique régional a apporté un appui direct au Cameroun, au Togo, à la Guinée Conakry, à la Gambie, au Sénégal et à Madagascar. En outre, il a élaboré un guide pour la préparation des pays candidats à l'initiative SWEDD pour faciliter la compréhension des différentes étapes pour être admis dans le réseau des pays SWEDD. Enfin, pour la préparation de la phase 2 du SWEDD, il a été réalisé une étude de segmentation des cibles, permettant de mieux définir les impacts attendus basés sur le choix idoine des interventions, des zones en tenant compte des coûts et des éventuels obstacles et vulnérabilités présents sur le terrain.



UNE GOUVERNANCE MARQUÉE PAR LE LEADERSHIP DU COMITÉ RÉGIONAL DE PILOTAGE

La 4^e session ordinaire du Comité régional de pilotage (CRP) du projet SWEDD, tenue les 29 et 30 mars 2019 à Abidjan en Côte d'Ivoire, a été marquée par l'élection du Professeur Mariatou KONÉ, Ministre de la Solidarité, de la Cohésion Sociale et de la Lutte contre la Pauvreté de Côte d'Ivoire en qualité de Présidente du CRP et du Professeur Claudine LOUGUÉ-SORGHO, Ministre de la Santé du Burkina Faso en qualité de Vice-Présidente.

Le passage de témoin symbolique a été noté entre Monsieur Adama Tiémoko DIARRA, Ministre de l'Aménagement du Territoire et de la Population du Mali, Président sortant du CRP du Projet SWEDD et le Professeur Mariétou Koné qui s'est engagée à hisser haut le niveau des performances enregistrées sous le leadership de de son prédécesseur. Durant l'année 2019, Professeur Mariatou Koné, Présidente du Comité de Pilotage du Projet SWEDD a apporté des contributions remarquables dans l'avancée de l'agenda de l'autonomisation de la fille et de la femme sur le continent.

↑

© Zogbe/UNFPA
4^{ème} Comité régional de pilotage du SWEDD en Côte d'Ivoire, mars 2019. Ministre Adama Tiémoko Diarra du Mali et Ministre Mariatou Koné de Côte d'Ivoire



LA MOBILISATION DES RESSOURCES ET L'ÉLARGISSEMENT DU PARTENARIAT

Tenue le 6 juillet 2019, en marge de la Conférence des chefs d'État et de gouvernement de l'Union africaine, et sous l'égide du Président Mahamadou ISSOUFOU, la Table ronde de mobilisation des ressources a ouvert la voie au partenariat avec le secteur privé. Les engagements pris couvrent des domaines variés pour réduire la vulnérabilité des jeunes filles : offre de bourses, de kits scolaires, formation entrepreneuriat féminin, enregistrement à l'état civil, facilitation de la distribution à base communautaire des produits

contraceptifs, etc. La Table ronde a vu la participation des Premières Dames du Niger, du Mali, et de la Mauritanie. Le partenariat avec le secteur privé a connu des avancées avec la participation du Secrétariat Technique Régional (STR), le 27 novembre 2019 à Abidjan, à l'Assemblée générale de la Chambre Consulaire Régionale de l'UEMOA (CCR-UEMOA) suivie de la signature du MOU tripartite entre le CRP, la CCR-UEMOA et l'UNFPA à Katiola, en Côte d'Ivoire.

↑
© Ollivier Girard/
UNFPA SWEDD
Président Issoufou du Niger, Ministre de la SCSLP de Côte d'Ivoire, Présidente du CRP du SWEDD, et Directrice exécutive de l'UNFPA lors de la table ronde de mobilisation de ressources du SWEDD au Niger.

Le Projet SWEDD a appuyé l'agenda de l'autonomisation de la fille et de la femme sur le continent à travers les grands rendez-vous de l'année 2019

- Dans le cadre de son appui aux réseaux de jeunes, le STR a contribué à l'actualisation du plan d'action du Réseau africain des jeunes et adolescents en population et développement (AfriYAN) et soutenu l'organisation de la session satellite en marge de la 63^e session de la commission de la condition de la femme (CSW) à New York (USA) en mars 2019 sur le thème « Investir dans les partenariats durables avec les jeunes ».



© Ania Gruca/UNFPA SWEDD

- En marge du Forum Politique de Haut Niveau sur le thème « Le Dividende Démographique Vecteur de Paix et de Sécurité dans le contexte de Crise politique et humanitaire au Sahel », le STR et le Mali ont également organisé une rencontre le 03 avril 2019 à New

York. A cette occasion, l'exemple du Mali et des pays SWEDD a fait l'objet d'une présentation lors de la 52^e session de la Commission de la population et du développement (CPD) des Nations Unies.



© Youri Lenquette

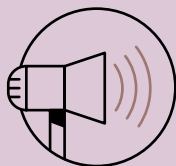
- Le STR a soutenu, entre autres, le premier Sommet Africain sur les mutilations génitales et le mariage des enfants organisé par les gouvernements sénégalais et gambien et l'ONG « Safe Hands for Girls » à Dakar, du 16 au 18 juin 2019 et la rencontre ministérielle sur le thème : « Investir dans l'autonomisation des femmes et le capital humain comme stratégie de développement et de croissance ».

- Au plan de la valorisation des expériences, le projet SWEDD, sous l'égide de Promundo et CREFAT/CREG, a organisé, en marge du sommet sur la CIPD +25, le 13 novembre 2019 à Nairobi, une session satellite sur les meilleures pratiques en matière d'autonomisation des filles et des femmes et dividende démographique au Sahel.



© Olivier Girard/UNFPA SWEDD

L'ANNÉE 2019 : DES PROGRÈS REMARQUABLES ENREGISTRÉS DANS LES PAYS SWEDD



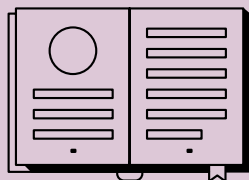
La campagne médiatique régionale a permis de toucher plus de **300 millions de personnes** à travers la télévision, la radio, les réseaux sociaux. Elle a également mobilisé des célébrités et artistes venant des **6 pays** et au-delà.

3 372
espaces sûrs
pour les filles



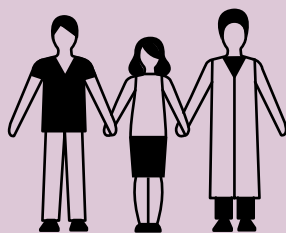
- éducation
- alphabétisation
- développement des compétences
- services de santé y compris la planification familiale
- la formation professionnelle
- l'accompagnement des initiatives économiques

fonctionnels et offrent un paquet intégré de services pour rendre autonomes **116 247 adolescentes** déscolarisées, non scolarisées, jeunes filles et jeunes femmes.



Plus de **100 000 filles** dans les pays du projet ont bénéficié d'interventions en matière de scolarisation (aides alimentaires, bourses d'études, transport, soutien familial).

Au Mali, par exemple, cette intervention a permis d'augmenter de 30% le taux d'accès des filles ciblées aux écoles secondaires et de réduire de 51 points le taux d'abandon scolaire dans les zones d'intervention passant de 53% avant le projet SWEDD à 2% avec les interventions du projet. En Côte d'Ivoire, 934 espaces sûrs en milieu scolaire ont contribué au maintien de près de 20 000 filles à l'école.



13 127 hommes

10 995 garçons



1 719 clubs de maris et clubs de futurs maris

mis en place au profit de plus de 24 000 garçons et hommes et mettant en œuvre un programme de transformation du genre permettant ainsi de réduire la violence à l'égard des femmes, d'augmenter le nombre de visites prénatales et le partage des tâches ménagères.



- Au Tchad, les groupes économiques de femmes ont bénéficié de capitaux, de formations et d'équipements pour augmenter leurs revenus. Les filles sont formées aux emplois habituellement occupés par des hommes, tels que la plomberie, l'électricité et la mécanique automobile.
- Au Niger, 1500 jeunes femmes entrepreneures sont en cours de formation dans les filières des métiers traditionnels et non traditionnels.
- Au Mali, le projet a poursuivi l'initiative de recrutement et déploiement de 105 sages-femmes en milieu rural et l'installation des cabinets privés de sages-femmes. Ces initiatives ont permis une augmentation de 8% de l'effectif national de sages-femmes en activité et de 17% de l'effectif des sages-femmes dans les zones d'intervention du SWEDD sur une période de deux (02) ans. Ces deux initiatives ont contribué à une augmentation du nombre de nouvelles utilisatrices des méthodes modernes de planification familiale estimé à 19 000 en 2019.
- Le Projet a permis la disponibilité des produits SR au dernier kilomètre dans l'ensemble des pays.

↑

© SWEDD Mali –
Olivier Girard



- Le projet a poursuivi la formation des trois (3) Masters en sciences infirmières et obstétricales et son appui aux écoles de formation des sages-femmes avec un accent sur les zones rurales (i.e. en dehors de la capitale), aux sites de stages et au mentorat clinique des sages-femmes.
- Le SWEDD a contribué à renforcer la participation des leaders d'opinion (en particulier les chefs religieux et traditionnels) à travers l'octroi de financements pour la mise en œuvre des activités de sensibilisation, mais aussi à travers leur implication dans le processus de mise en œuvre des sous-projets en faveur des filles et des femmes.
- Le projet a poursuivi, grâce à son partenariat avec le CREFAT/CREG, les formations NTA et démographie, la production des profils DD et l'opérationnalisation des observatoires du DD, le renforcement des capacités nationales sur le DD et le suivi du DDMI et son intégration dans les plans nationaux de développement.
- De tels progrès sont la résultante des produits des 19 sous-projets mis en œuvre dans les pays SWEDD avec l'appui technique de l'UNFPA et de l'OOAS. De tels résultats amorcent la transformation de la vie de milliers d'adolescentes, de filles et de femmes et des rapports de genre dans les communautés. Tous ces changements ont contribué à l'évolution positive des indicateurs-clés dans les pays SWEDD.

↑

© Ollivier Girard/UNFPA
Ouattara Aminata 29,
pratique la métallurgie,
Village de Kanadjikilla
SWEDD Mali



© Ollivier Girard/UNFPA
SWEDD Niger

EVOLUTION POSITIVE DES INDICATEURS-CLÉS DANS LES PAYS SWEDD (2015-2019)

Les transformations relevées portent sur l'éducation des filles, la fécondité des adolescentes, la planification familiale, la santé de la mère et de l'enfant, le rapport de dépendance des enfants et le relèvement de l'âge du mariage.

Taux net de scolarisation des filles à l'école primaire et secondaire

Le taux net moyen de scolarisation à l'école primaire et secondaire dans les pays SWEDD, entre 2015 et 2019, est passé respectivement de 62,83% à 70,17% et de 19% à 28,4%. Ces résultats font ressortir l'importante contribution du SWEDD en ce qui concerne l'éducation des filles dans sa zone d'intervention. En effet, le taux de rétention scolaire des adolescentes inscrites dans les écoles secondaires des zones d'intervention du projet est de 93,43% contre 70% en 2015.

Indice synthétique de fécondité (ISF)

Le nombre moyen d'enfants par femme dans les pays SWEDD est en baisse. Il est passé de 6,2 à 5,5 en 4 ans (2015-2019). Le Tchad qui avait l'indice le plus élevé après le Niger, soit 7,1, supérieur à la moyenne régionale, se situe aujourd'hui autour de 5,6, sensiblement égal à la moyenne régionale.

Taux de prévalence contraceptive moderne

Quant au taux moyen de prévalence contraceptive moderne (TPCm), il a connu une évolution positive de 2015 (9) à 2019 (17,5). Le Tchad, la Mauritanie et le Mali, qui avaient respectivement les taux les plus faibles (2, 5, 7) sont aujourd'hui à 7, 19 et 16.

Taux de fécondité chez les adolescentes

Le taux moyen de fécondité chez les adolescentes a baissé de 2,83 points entre 2015 (141,83) et 2019 (139).

Âge moyen du mariage

Le niveau de l'âge moyen du mariage dans les pays SWEDD a connu une légère hausse. Elle passe ainsi de 17,15 (2015) à 17,33 (2019).

Taux de mortalité maternelle

Le taux moyen de mortalité maternelle dans les pays SWEDD est passé de 606 en 2015 à 558 en 2019.

Prévalence de la malnutrition :

Retard de croissance

La prévalence moyenne de la malnutrition dans les zones d'intervention du SWEDD est passée de 33 (2015) à 29,5 (2019).

Rapport d'enfants à charge

Le taux de dépendance des enfants à charge a connu une baisse notable entre 2015 (89,4%) et 2019 (86%).



Le SWEDD est devenu une plate-forme pour les décideurs politiques, les chefs religieux et autres leaders d'opinion pour traiter des sujets considérés comme sensibles dans la région.

Cependant, la mise en œuvre du projet SWEDD a été confrontée à quelques contraintes :

- Le retard de la mise à disposition des fonds par les pays au titre de l'année 2019, ce qui a entraîné le démarrage tardif des activités du STR et celles des partenaires de mise en œuvre du projet;
- L'insuffisance de ressources humaines au STR face à la demande grandissante des besoins d'assistance technique des pays;

- L'épuisement des ressources financières dans certains pays entraînant le ralentissement, le redimensionnement ou l'arrêt de certaines activités importantes.

Malgré ces contraintes, la mise en œuvre du plan de travail annuel du Secrétariat Technique Régional du SWEDD est globalement satisfaisante. Les activités planifiées pour l'année 2019 ont été entièrement réalisées à 95,40 %.

Au plan financier, le taux d'exécution annuel s'établit à 90,04 %.

↑

© Ollivier Girard/
UNFPA SWEDD Mali

CONCLUSION

Pour 2020, dans l'optique d'améliorer les performances du projet SWEDD, les recommandations suivantes sont formulées :

- Tenir une rencontre d'harmonisation entre l'UNFPA et la Banque mondiale sur le processus d'appui technique et le mode de financement dans le cadre du SWEDD 2 ;
- Accélérer la feuille de route de préparation des pays éligibles au SWEDD 2 : Côte d'Ivoire, Mali, Mauritanie et Tchad ;
- Mettre en place, en accord avec la Banque mondiale, les pays et le secteur privé, un dispositif de financement additionnel d'urgence pour les pays qui ont épuisé leurs ressources en fin de SWEDD 1 ;
- Plaider auprès des pays pour le suivi rigoureux des plans de décaissement et du respect des engagements ;
- Plaider auprès de WCARO pour le renforcement du STR en accélérant le processus de recrutement aux postes clés vacants.



SWEDD

AUTONOMISATION
DES FEMMES ET
DIVIDENDE
DÉMOGRAPHIQUE
AU SAHEL

SAHEL WOMEN'S
EMPOWERMENT
AND
DEMOGRAPHIC
DIVIDEND



Secrétariat technique régional du SWEDD

Situé au Fonds des Nations Unies pour la population
Bureau régional pour l'Afrique de l'Ouest et du Centre

Route du King Fahd Palace,
Almadies - PO Box 21090 Dakar, Sénégal

<http://www.projetswedd.org>

<https://www.facebook.com/sweddpotentiel>